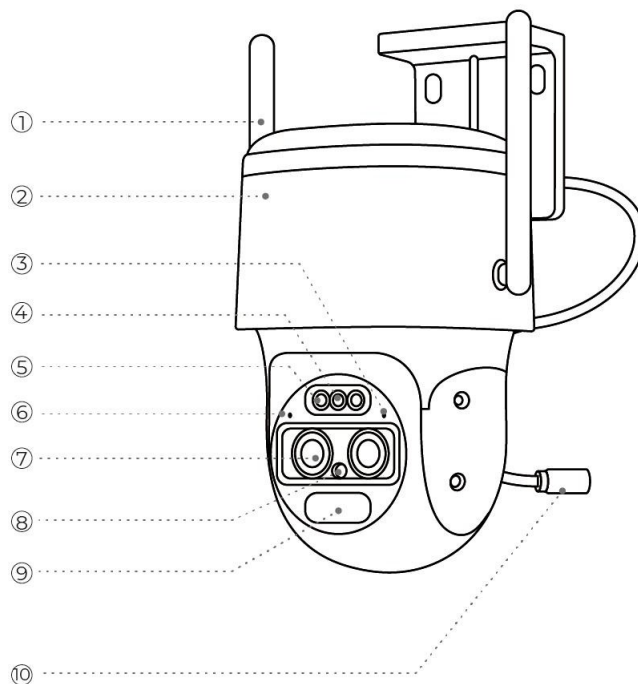


# TrackMix seeria B770

4K 8MP kõrge eraldusvõimega TrackMix Series B770 suudab jäädvustada teravamaid ja peenemaid detaile, pakkudes teile paremat visuaalset kogemust.

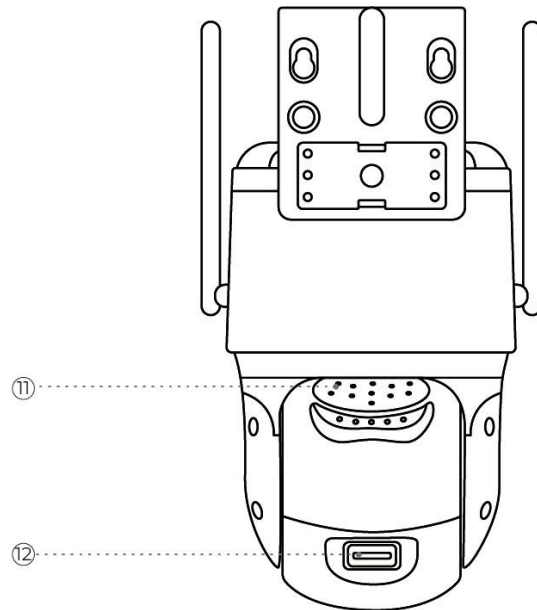
Kaamera lainurkobjektiiv ja teleobjektiiv toovad teile üheaegselt laia ülevaate ja selge lähivaate. Laetava aku ja päikesepaneeli abil tagab see kaamera paindliku energiavarustuse.

## 1. Andmed



1	Antenni
2	Mount

3	Status LED
4	Spotlight
5	Infrapuna LED
6	Mikrofon
7	Objektiiv
8	Päevavalgusandur
9	PIR-andur
10	Toiteport



11	Kõneleja
12	microSD-kaardi pesa

## 2. Seadistamine ja paigaldamine

### Kaamera seadistamine

Mis on karbis

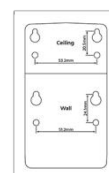
**Märkus:** Paketi sisu võib erineda ja uuendada vastavalt erinevatele versioonidele ja platvormidele, palun võtke allpool esitatud teave ainult viitena. Ja tegelik paketi sisu sõltub viimasest teabest toote müügilehel. TrackMix seeria B770



TrackMix seeria B770



Järelevalve kleebis



Paigaldusavade šabloon



Kruvide pakk



USB-C kaabel



Kiirjuhend

### Kaamera seadistamine rakenduses

Järgige alljärgnevat samm, et teha akutoitega kaamerate esmane seadistamine

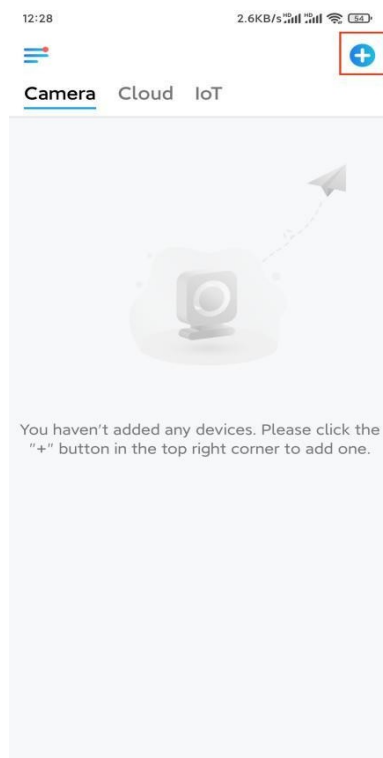
Reolink Appi kaudu.

**1. samm.** Lülitage kaamera sisse. Ärge unustage, et lülitage sisse toitelüliti

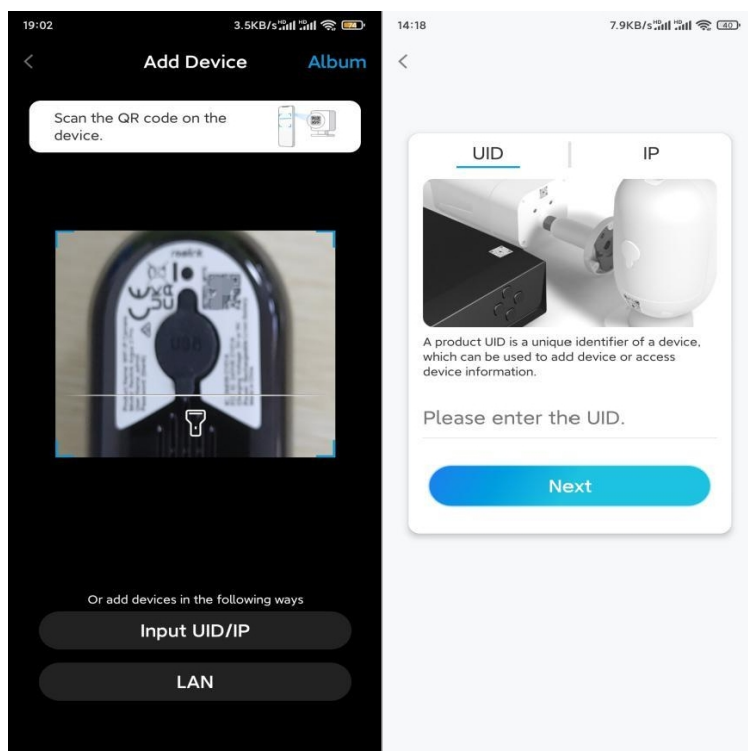
kaamera enne esmast seadistamist. Pärast käivitamisheli kuulete **korduvat Ding-heli** või **hääljulist**.

**Märkus:** Mitmekeelsetes versioonides võib hääljuhis olla "Welcome to Reolink, palun installige Reolink App ja skaneerige kaamera QR-kood" või "please käivitage Reolink App, lisage kaamera ja seadistage see".

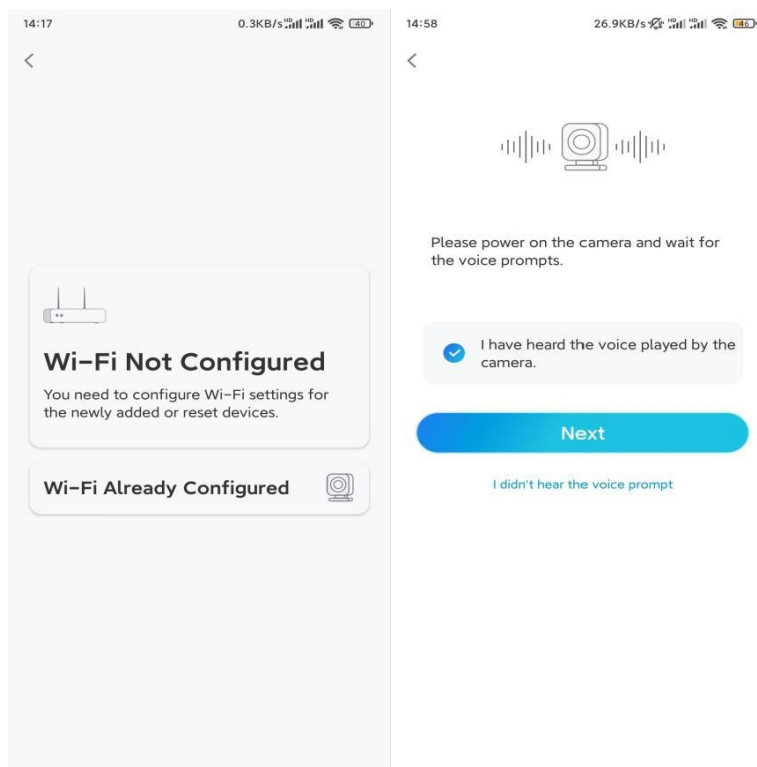
**2. samm.** Koputage ikooni  üleval paremas nurgas, et alustada algseadistamist.



**3. samm.** Skaneerige kaamera tagaküljel olev QR-kood. Pimedas keskkonnas kaamera seadistamisel võite puudutada valikut **Valgus**, et lubada taskulamp. Kui telefon ei reageeri, koputage valikut **Input UID/IP** ja seejärel sisestage käsitsi UID (16-kohaline tähemärk kaamera QR-koodi all). Seejärel klõpsake nuppu **Next**.



**4. samm.** Valige **Wi-Fi ei ole konfigureeritud**. Kui kuulete kaamera poolt esitatavat hääluhist, märgistage vastavalt ja seejärel koputage **Next (Edasi)**.



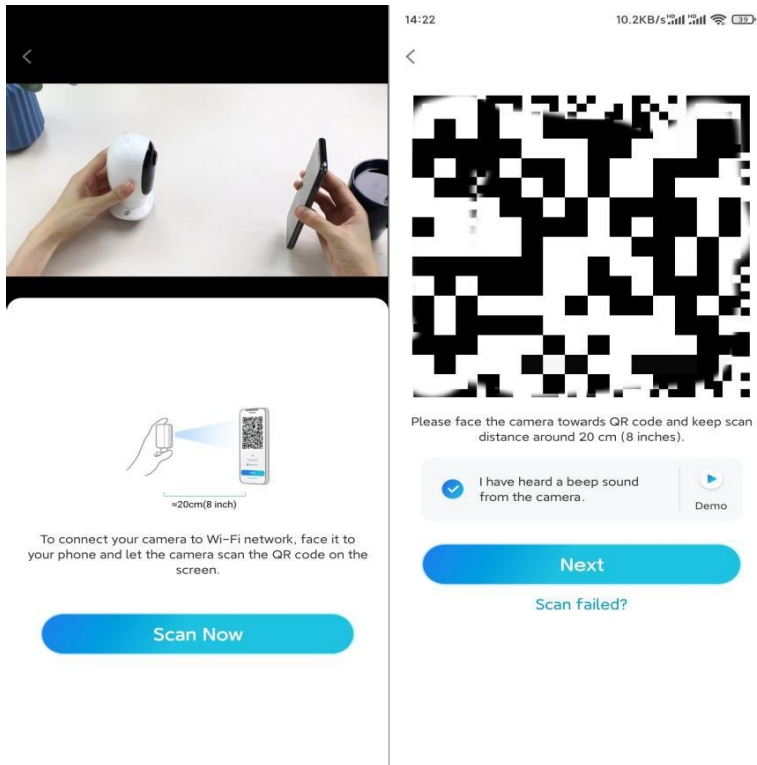
**5. samm.** Sisestage valitud WiFi-võrgu WiFi parool (võite koputada parempoolset

silma ikooni, et näha ja kontrollida parooli) ja puudutage valikut **Järgmine**.

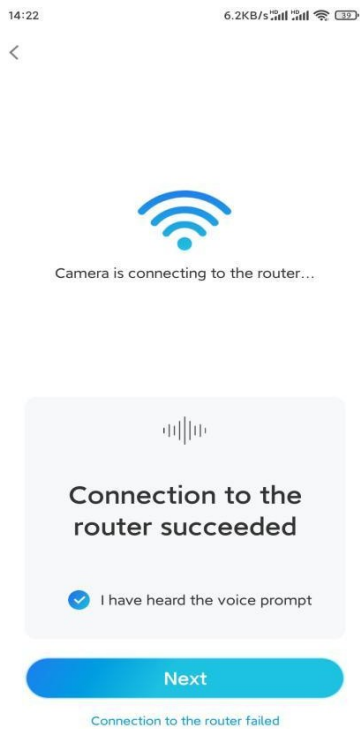


**Märkus:** TrackMix seeria B770 toetab 5/2,4 GHz kahesagedusriba WiFi.

**6. samm.** Koputage valikut **Skaneeri nüüd**. Asetage telefonis olev QR-kood kaamera objektiivi ette umbes 20 cm kaugusele ja laske kaameral QR-koodi skaneerida. Tehke vastav märge ja koputage nuppu **Next**.

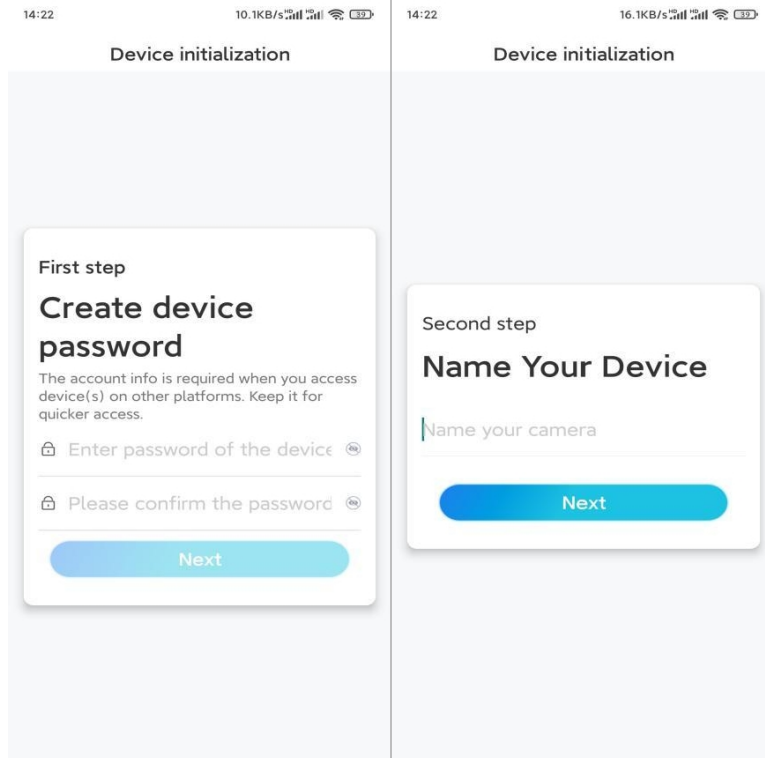


**7. samm.** Oodake umbes 60 sekundit, kuni kaamera ühendub ruuteriga. Pärast seda, kui kuulete "ühendus ruuteriga õnnestus", märgistage vastavalt ja koputage



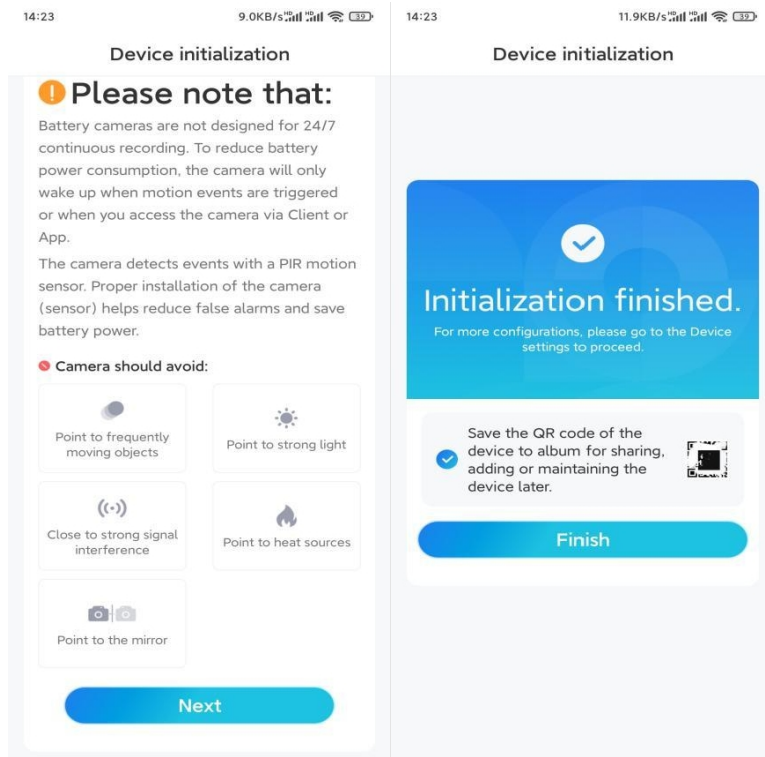
nuppu **Next**.

**8. samm.** Looge sisselogimise parool ja andke oma kaamerale nimi.



**9. samm.** Lugege allolevat märkust ja seejärel koputage nuppu **Finish**, et

lõpetada kaamera initsialiseerimine.



Kui esialgne seadistamine on lõpetatud, võite valida hea positsiooni, kuhu paigaldada oma



kaamera.

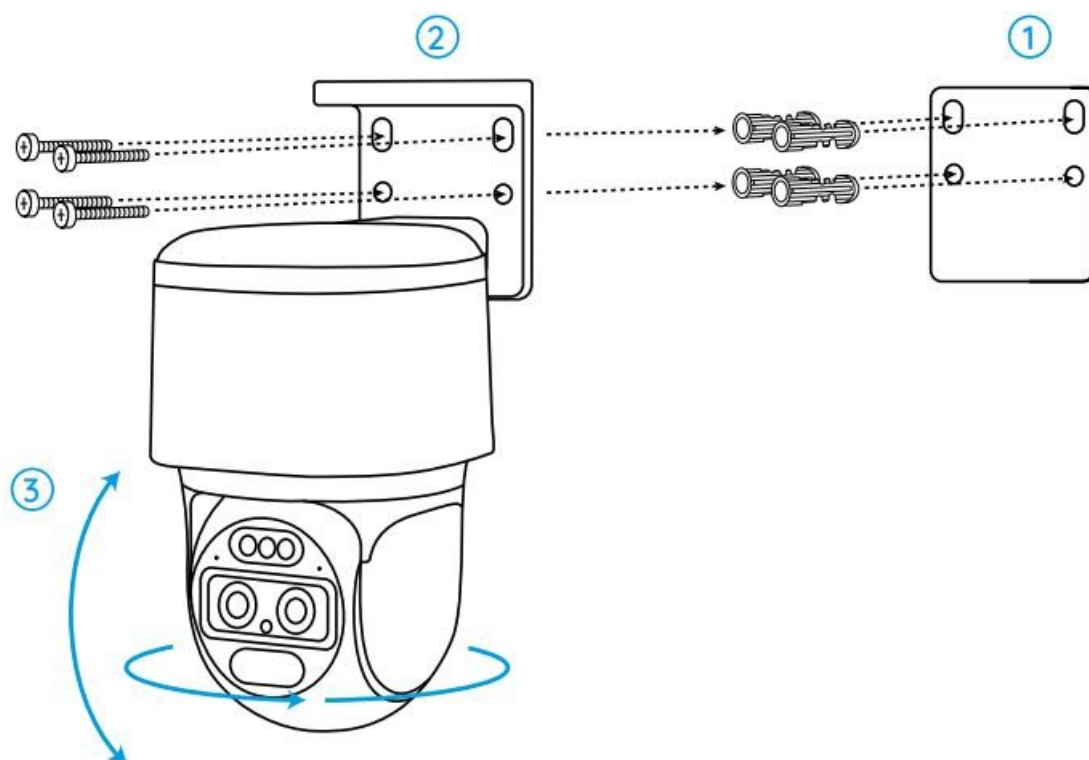
## Paigaldage kaamera

Pärast põnevat TrackMix Series B770 seadistamist seisate silmitsi kaamera paigaldamisega. Seega oleme siin, et aidata teid juhenditega, kuidas kaamerat seinale või lakke paigaldada. See on teie otsustada.

### Paigaldage kaamera seinale

**1. samm.** Kleepige paigaldusavade šabloon seinale ja puurige vastavalt sellele augud.

**Samm 2.** Kruvige kinnitusalus pakendis olevate kruvide abil seinale. **Samm 3.** Saate kaamerat Reolink Appi või kliendi kaudu juhtida, et kaamera suunda reguleerida ja kallutada.



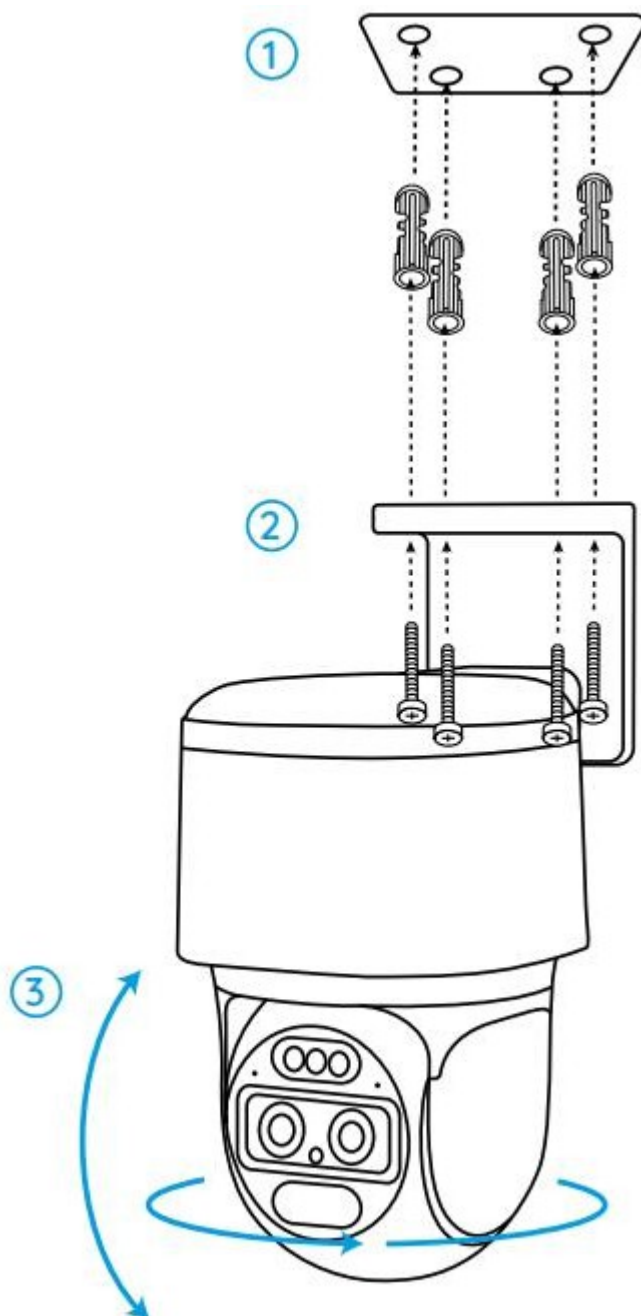
**Märkus:** Kui paigaldate kaamera üsna kõvale pinnale, näiteks kipsplaadile, kasutage pakendis olevaid kipsplaadiankruid.

## Paigaldage kaamera lakke

**1. samm.** Kleepige paigaldusavade šabloon lakke ja puurige vastavalt sellele augud.

**2. samm.** Paigaldage kinnitusalus seinale, kasutades kaasasolevaid kruvisid.

**3. samm.** Reguleerige kaamera suunda, juhtides kaamerat Reolink Appi või kliendi kaudu, et see liiguks ja kallutataks.



**Märkus:** kasutage vajadusel pakendis olevaid kipsplaadiankruid.